



Your choice ... our job

MANUALE OPERATIVO PER L'UTENTE

Prima di utilizzare questo apparecchio, leggere attentamente questo manuale e conservarlo per poterlo consultare in futuro.

SHW6012BLAMP

IT

Italiano

CONTENUTO

Precauzioni di sicurezza	Pag. 1
Introduzione al prodotto	Pag. 8
Installazione e collegamento	Pag. 10
Prima del primo utilizzo	Pag. 20
Programmi e funzioni	Pag. 24
Manutenzione e pulizia	Pag. 33
Risoluzione dei problemi	Pag. 37
Servizio	Pag. 41
Raccomandazioni per l'uso	Pag. 38
Consigli per la rimozione delle macchie	Pag. 39
Smaltimento	Pag. 44
TABELLA DEI CONSUMI TIPICI	Pag. 45

Grazie mille per aver scelto i prodotti della nostra azienda.

- Installare e utilizzare correttamente questo prodotto. Non lavare articoli non adatti al lavaggio in lavatrice con questo prodotto.
- Le immagini nel manuale sono solo a scopo illustrativo.
- L'aspetto, la stampa, ecc. sarà soggetto al prodotto effettivo.
- La nostra azienda dà importanza agli aggiornamenti tecnologici. Al fine di migliorare l'intera performance di questo apparecchio, apporteremo modifiche tecniche senza preavviso.
- Vi ringraziamo per la comprensione.

Questo prodotto è destinato esclusivamente all'uso domestico.

Simboli utilizzati in questo manuale:

- ⚠ Informazioni, consigli, suggerimenti o avvertenze pericolo generale
- ⚠ Attenzione: pericolo generico
- ⚠ Attenzione: rischio di scossa elettrica
- ⚠ Attenzione: rischio di ustioni
- ⚠ Attenzione: pericolo di incendio



Si prega di leggere attentamente il manuale d'uso.

PRECAUZIONI DI SICUREZZA

Si prega di leggere attentamente il manuale prima di utilizzare questo apparecchio.

Non utilizzare questo apparecchio se non hai letto o compreso questo manuale. Questo manuale è valido per diversi modelli. Pertanto, potrebbe contenere informazioni relative a funzioni non coperte da questo modello.

La mancata osservanza delle istruzioni o un utilizzo improprio possono danneggiare gli indumenti o l'apparecchio, oppure causare lesioni personali. Si prega di posizionare il manuale vicino all'apparecchio per un facile accesso.

Questo apparecchio è destinato all'uso in ambito domestico e in ambienti simili, come ad esempio:

- aree cucina per il personale in negozi, uffici e altri luoghi di lavoro ambienti;
- case coloniche;
- dai clienti in hotel, motel e altre strutture residenziali ambienti;
- ambienti di tipo bed and breakfast;
- aree ad uso comune negli edifici residenziali o in la-

vanderie a gettoni.

Se l'apparecchio viene utilizzato per scopi professionali, a scopo di lucro o per scopi che vanno oltre il normale utilizzo domestico e applicazioni simili, oppure se l'apparecchio viene utilizzato da una persona che non è un consumatore, il periodo di garanzia sarà pari al periodo di garanzia più breve previsto dalla normativa vigente.

Questo apparecchio non è destinato all'uso da parte di persone (compresi i bambini) con ridotte capacità fisiche, sensoriali o mentali, o prive di esperienza e conoscenza, a meno che non siano state supervisionate o istruite sull'uso dell'apparecchio da una persona responsabile della loro sicurezza.

I bambini devono essere sorvegliati per assicurarsi che non giochino con l'apparecchio.

I bambini di età inferiore a 3 anni devono essere tenuti lontani a meno che non siano costantemente sorvegliati.

Questo apparecchio può essere utilizzato da bambini di età pari o superiore a 8 anni, nonché da persone con ri-

dotte capacità fisiche, sensoriali o mentali, o prive di esperienza e conoscenza, a condizione che siano state supervisionate o abbiano ricevuto istruzioni sull'uso sicuro dell'apparecchio e ne comprendano i rischi associati.

I bambini non devono giocare con l'apparecchio. La pulizia e la manutenzione ordinaria non devono essere effettuate dai bambini senza supervisione.

In alcuni cicli, la capacità massima per gli indumenti asciutti utilizzabili è di 6 kg.

La capacità massima consigliata può variare a seconda del programma. Per ottenere risultati ottimali, consultare la "Tabella dei programmi".

Per collegare l'apparecchio alla rete idrica, assicurarsi di utilizzare il tubo flessibile e le guarnizioni in dotazione. La pressione dell'acqua deve essere compresa tra 0,1 e 1 MPa (1-10 bar; 1-10 kp/cm²; 10-100 N/cm²).

Utilizzare sempre un tubo di alimentazione dell'acqua nuovo per collegare l'apparecchio alla rete idrica; non

riutilizzare un vecchio tubo di alimentazione dell'acqua. Per gli elettrodomestici dotati di aperture di ventilazione nella base, queste non devono essere ostruite da un tappeto.

Se il cavo di alimentazione è danneggiato, deve essere sostituito dal produttore, dal suo agente di assistenza o da personale qualificato analogo, al fine di evitare pericoli.

SICUREZZA ELETTRICA

Questo apparecchio è conforme alle norme di sicurezza pertinenti. Prima di collegare il dispositivo all'alimentazione, attendere almeno 2 ore affinché raggiunga la temperatura ambiente.

Questo apparecchio deve essere riparato da un centro di assistenza autorizzato e devono essere utilizzati esclusivamente ricambi riconosciuti dal produttore autorizzato. Qualsiasi riparazione o manutenzione relativa alla sicurezza o alle prestazioni deve essere eseguita da personale qualificato.

Non tentare di riparare questo apparecchio autonomamente. Le riparazioni effettuate da personale non qualificato possono causare lesioni personali o mal-

funzionamenti più gravi. Rivolgiti al tuo centro assistenza locale e utilizza sempre ricambi originali.

Se il dispositivo è danneggiato, non funziona correttamente, è parzialmente smontato o presenta parti mancanti o danneggiate, inclusi cavi o spine danneggiati, non tentare di utilizzarlo.

Non piegare eccessivamente il cavo di alimentazione e non appoggiarvi sopra oggetti pesanti.

Non spruzzare acqua per pulire l'interno o l'esterno del dispositivo.

In caso di allagamento, scollegare la spina di alimentazione e contattare il servizio di assistenza post-vendita.

I modelli con funzione di asciugatura sono dotati di protezione automatica contro il surriscaldamento dell'apparecchio di riscaldamento. Se la temperatura supera la soglia di protezione, il sistema spegne automaticamente l'apparecchio; quando la temperatura scende al di sotto di tale soglia, l'apparecchio riprende a funzionare.

Non utilizzare prese multiple, cavi di alimentazione più lunghi o adattatori doppi sull'apparecchio. Non utilizzare un cavo di alimentazione più lungo per collegare l'apparecchio alla rete elettrica.

Non collegare il dispositivo alla presa di corrente di un rasoio elettrico o di un asciugacapelli.

Non collegare l'apparecchio a una presa elettrica progettata specificamente per apparecchi a basso consumo.

Prima di collegare l'apparecchio alla rete elettrica, assicurarsi che la tensione elettrica indicata sulla targhetta dati corrisponda alla tensione della presa.

La presa di corrente deve essere collegata a terra in modo sicuro e l'alimentazione idrica deve rimanere libera da ostruzioni.

Non collegare l'apparecchio alla rete elettrica tramite un dispositivo di commutazione esterno (come un timer programmabile).

Oppure collegarlo a un alimentatore che viene acceso e spento regolarmente dal fornitore di energia.

INSTALLAZIONE

Prima di utilizzare l'apparecchio, assicurarsi di rimuovere l'imballaggio (spugna, polistirolo espanso, ecc.) fissato alla parte inferiore dell'apparecchio.

Installare l'apparecchio correttamente secondo le

istruzioni e collegare l'acqua e l'elettricità (vedere "INSTALLAZIONE E COLLEGAMENTO"). Il collegamento dell'acqua e dell'elettricità deve essere effettuato da tecnici o professionisti qualificati.

Non installare questo dispositivo in aree in cui l'accesso tramite porte è limitato.

Non installare il dispositivo in luoghi in cui la temperatura potrebbe scendere al di sotto dei 5 °C, poiché l'acqua gelata potrebbe danneggiarne i componenti.

Posizionare il dispositivo su una superficie solida e piana. Se il dispositivo viene installato su una piattaforma elevata, è necessario rinforzarla per evitare che si ribalti. L'estremità del tubo di scarico deve essere inserita nel sistema di drenaggio.

Questo apparecchio non deve essere conservato o utilizzato in luoghi esterni.

Si prega di evitare l'accumulo di lanugine di cotone in prossimità dell'apparecchiatura.

Non installare il dispositivo vicino a fonti di calore o materiali infiammabili.

Non installare in aree in cui potrebbero verificarsi per-

dite di gas.

Assicuratevi che la ventilazione sia adeguata per evitare che i gas prodotti da questa apparecchiatura fuori escano nella stanza, con il rischio di provocare un incendio.

UTILIZZO

Prima del primo utilizzo, rimuovere le viti di trasporto; in caso contrario, potrebbero verificarsi gravi danni all'accensione della macchina (vedere "INSTALLAZIONE E COLLEGAMENTO/RIMOSSA DELLE VITI DI TRASPORTO").

Questo tipo di danno non è coperto dalla garanzia.

Verifica se l'attrezzatura ha subito danni durante il trasporto.

Non utilizzare mai l'attrezzatura se è danneggiata.

Si prega di utilizzare detergenti adatti alla pulizia di questo apparecchio e al lavaggio degli indumenti. La nostra azienda declina ogni responsabilità per eventuali danni o scolorimenti di guarnizioni e parti in plastica causati dall'uso di candeggina o coloranti.

Non tentare di separare i pannelli o di smontare il dispositivo.

Non utilizzare oggetti appuntiti come spilli, coltelli o unghie per premere i pulsanti.

Non toccare la spina di alimentazione né utilizzare il dispositivo con le mani bagnate.

Questo apparecchio è adatto solo per il normale lavaggio o asciugatura degli indumenti (modelli con funzione di asciugatura), non per il lavaggio a secco.

Poiché l'attrezzatura è molto pesante, potresti ferirti tentando di sollevarla.

Non sollevare il dispositivo da solo; potresti tagliarti le mani con i suoi bordi taglienti.

Non afferrare le parti sporgenti durante la manipolazione del dispositivo.

Le parti sporgenti del dispositivo potrebbero rompersi durante il sollevamento o lo spostamento dell'apparecchiatura.

Non lavare indumenti con bottoni grandi o altri oggetti metallici pesanti. Assicurati che tutte le tasche degli indumenti da lavare siano vuote. Per prevenire odori e muffa, apri l'oblò al termine del ciclo di lavag-

gio e lascia asciugare il cestello.

Non lasciare oggetti metallici nel cestello per periodi prolungati.

Il vetro della porta potrebbe frantumarsi in caso di forte impatto, quindi si prega di prestare attenzione durante l'utilizzo dell'attrezzatura.

Inserite tutto il bucato da lavare completamente all'interno del cestello, in modo che i vestiti non rimangano incastrati nell'oblò.

Quando l'apparecchiatura non è in uso, chiudere l'erogazione dell'acqua e scollegare il cavo di alimentazione dalla presa elettrica.

Non introdurre animali (come animali domestici) all'interno di questo apparecchio.


TRASPORTO / TRASPORTO POST- INSTALLAZIONE

Se si prevede di spostare l'apparecchio installato, installare le viti di trasporto (vedere "INSTALLAZIONE E COLLEGAMENTO/ SPOSTAMENTO E TRASPORTO DOPO L'INSTALLAZIONE"). Scollegare il cavo di alimentazione prima di installare i bulloni di trasporto!

Al termine del programma di lavaggio, chiudere il ru-


binetto e scollegare la spina.

Non scollegare mai un apparecchio tirando il cavo di alimentazione. Afferrare sempre saldamente la spina e tirarla direttamente dalla presa.

 Si prega di non utilizzare detergenti contenenti solventi, in quanto potrebbero rilasciare gas tossici, danneggiare le apparecchiature e comportare un rischio di incendio o esplosione.

Non forzare l'apertura dello sportello mentre l'apparecchio è in funzione (lavaggio/ centrifuga ad alta temperatura).

Non utilizzare l'attrezzatura dopo averla pulita con prodotti chimici industriali.

 Le acque reflue scaricate durante le alte temperature L'acqua è calda, quindi non toccatela per evitare scottature.

Gli indumenti macchiati con sostanze quali olio da cucina, acetone, alcol, benzina, cherosene, smacchiatori, trementina, cera e solventi per cera devono essere lavati prima con acqua calda e abbondante detersivo, poi lavati in lavatrice.

Si prega di utilizzare ammorbidente o prodotti simili seguendo le istruzioni riportate sulla confezione.


Si prega di estrarre tutti gli oggetti dalle tasche dei vestiti, come accendini e fiammiferi.

RISCHIO DI USTIONI

Durante il ciclo di lavaggio e asciugatura, l'oblò della lavatrice potrebbe surriscaldarsi.

Prestare attenzione per evitare scottature. Non lasciare che i bambini giochino vicino all'oblò. Non toccare il vetro dell'oblò mentre l'apparecchio è in funzione.

PROTEZIONE CONTRO LE PERDITE (QUANDO L'APPARECCHIO È IN FUNZIONE)

 Se il livello dell'acqua all'interno del dispositivo supera il livello normale, si attiverà la funzione di protezione del livello dell'acqua. Questa funzione interromperà l'erogazione dell'acqua e avvierà lo scarico. Il programma corrente si è interrotto e ha segnalato un errore.

Non lavare o asciugare nel cestello articoli come gommapiuma (schiuma di lattice), cuffie da doccia, tessuti impermeabili, prodotti in gomma o indumenti e cuscini con imbottitura in gommapiuma.

 Se il vostro apparecchio è dotato di funzione di

asciugatura, non interrompete il programma prima del completamento del ciclo di asciugatura. Se dovete interrompere il programma per qualsiasi motivo, fate attenzione quando rimuovete i vestiti per evitare scottature. Rimuovete rapidamente i vestiti e stenderli per farli raffreddare velocemente.

SICUREZZA DEI BAMBINI

Prima di chiudere l'oblò e avviare il programma, assicurarsi che nel cestello sia presente solo biancheria. Assicurarsi che nessun bambino possa entrare nell'apparecchio e chiudere l'oblò dall'interno. Non lasciare lo sportello dell'apparecchio aperto. I bambini potrebbero appendersi allo sportello o entrare nell'apparecchio, causando danni o lesioni.

Conservare tutti i materiali di imballaggio in un luogo fuori dalla portata dei bambini, poiché potrebbero essere pericolosi.

Tenere detersivo e ammorbidente fuori dalla portata dei bambini.

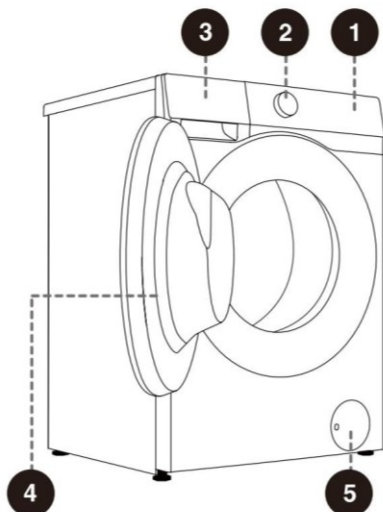
ASSISTENZA

L'utente sarà responsabile dei costi di riparazione dei danni causati da collegamenti impropri, installazione e

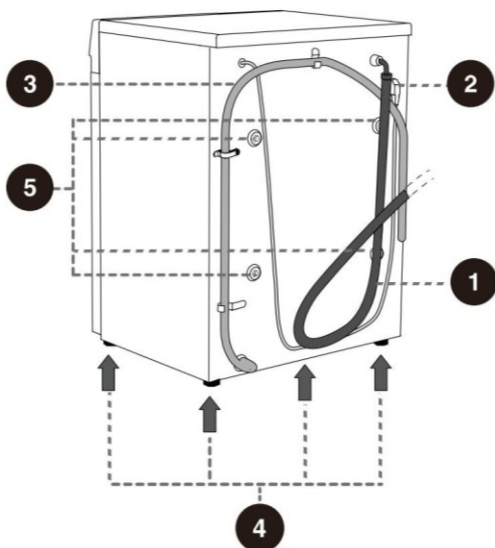
utilizzo non corretti, o riparazioni effettuate da personale non autorizzato, poiché tali danni non sono coperti dalla garanzia. **La garanzia non copre i materiali di consumo**, le lievi variazioni di colore, l'aumento della rumorosità dovuto all'invecchiamento dell'apparecchiatura (che non ne compromette la funzionalità) o i difetti estetici dei componenti (che non ne compromettono la funzionalità o la sicurezza).

INTRODUZIONE AL PRODOTTO

1	Parte anteriore
2	Manopola di controllo
3	Contenitore del detersivo
4	Sportello
5	Sportello filtro pompa di scarico



1	Tubo di ingresso acqua
2	Cavo di alimentazione
3	Tubo di scarico
4	Piedini regolabili
5	Viti di trasporto



N.B.

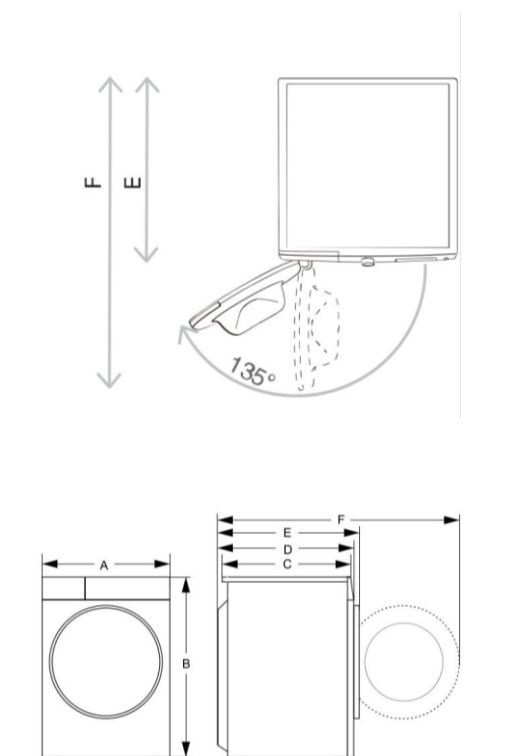
Le illustrazioni contenute in questo manuale sono solo a scopo di riferimento. A causa dei miglioramenti del prodotto e a causa dell'espansione della serie, l'aspetto, il colore e i componenti funzionali del prodotto che riceverete potrebbero differire dalle illustrazioni presenti in questo manuale. Per maggiore precisione, si prega di fare riferimento al prodotto reale.

SPECIFICHE (a seconda del modello)

Carico massimo	6 kg
Peso netto	51 kg
Tensione nominale	220-240V~
Frequenza	50 Hz
Potenza nominale	1600W

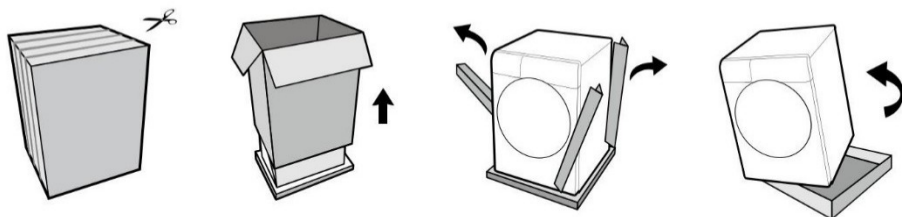
DIMENSIONI (mm)

Indice	Dimensioni (mm)
A	595
B	845
C	370
D	415
E	Profondità apparecchio - 455
F	Profondità con porta aperta - 900



IMBALLAGGIO E DISIMBALLAGGIO

💡 Rimuovere prima tutto l'imballaggio e la schiuma, in particolare la base in schiuma. Durante il disimballaggio del dispositivo, evitare di utilizzare oggetti appuntiti che potrebbero danneggiarlo. Tenere i materiali di imballaggio (sacchetti di plastica, altre parti in plastica, ecc.) fuori dalla portata dei bambini.



Il processo di imballaggio della macchina è esattamente l'opposto del disimballaggio qui sopra.

Si prega di verificare se l'attrezzatura è danneggiata. In caso di danni, non utilizzarla e

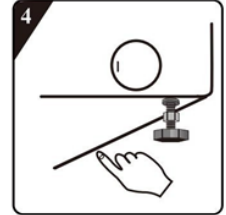
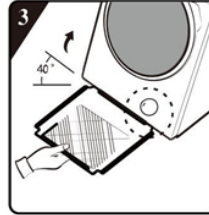
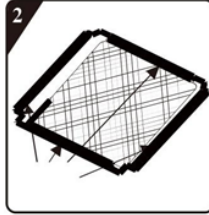
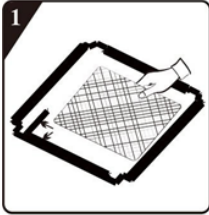
Contatta immediatamente il servizio di assistenza post-vendita.

Gli accessori inclusi con questo dispositivo comprendono uno o più dei seguenti:

- Manuale utente;
- 4 piastre di copertura per bulloni di trasporto;
- Tubo di ingresso dell'acqua;
- Supporto per tubo di scarico;
- Chiave inglese;
- Pannello fonoassorbente / striscia di spugna / nessuno (a seconda del modello).

I diversi modelli presentano configurazioni differenti; gli accessori inclusi dipendono dalla configurazione specifica del modello.

Metodo di installazione dei pannelli fonoassorbenti:



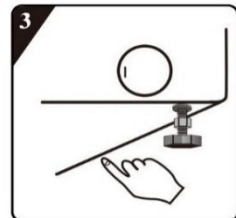
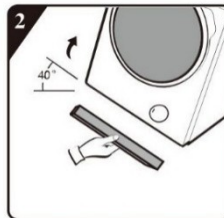
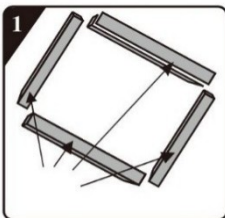
1 Prima di installare la piastra di base per la riduzione del rumore, allineare e fissare il cotone fonoassorbente lungo l'incavo ad angolo retto sulla piastra di copertura inferiore (saltare questo passaggio per i modelli senza cotone fonoassorbente).

2 Rimuovere la carta protettiva dal nastro biadesivo intorno alla parte inferiore della copertina.

3 Inclinare il dispositivo di 40°, con il bordo dentellato dritto rivolto verso la parte anteriore del dispositivo come mostrato, e inserire il bordo dentellato smussato tra le due viti posteriori inferiori del dispositivo fino a quando non è completamente inserito.

4 Premere con decisione lungo i bordi del nastro biadesivo per assicurarsi che il pannello fonoassorbente sia fissato saldamente alla scatola.

Metodo di installazione delle strisce di spugna:




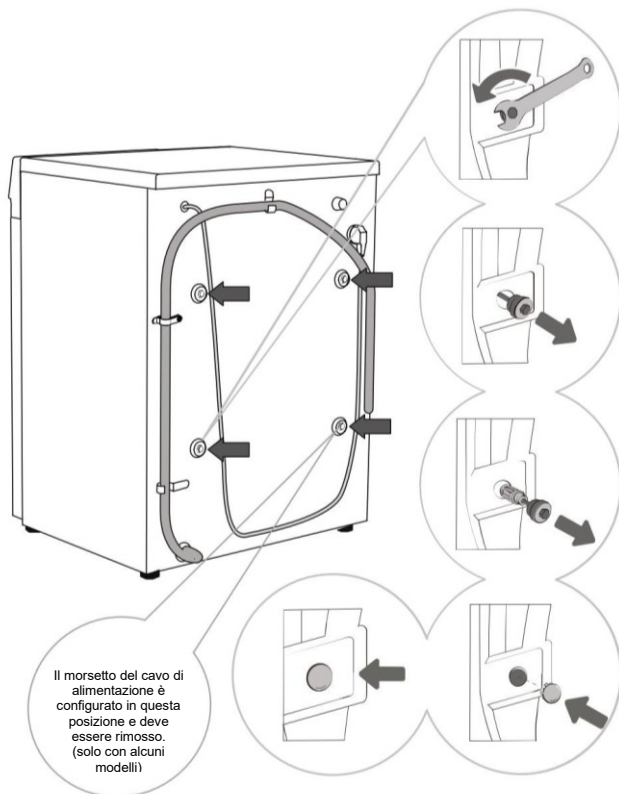
1 Staccare la carta protettiva dal nastro biadesivo sulla striscia di spugna.

2 Inclinare il dispositivo di 40°, fissare due strisce di spugna lunghe ai supporti anteriore e posteriore nella parte inferiore della scatola e due strisce di spugna corte ai supporti sinistro e destro.

3 Premere con la mano per assicurarsi che la striscia di spugna aderisca bene.

RIMUOVERE I BULLONI DI TRASPORTO

 Dopo aver rimosso tutto l'imballaggio, si prega di svitare i bulloni di trasporto. In caso contrario, l'apparecchiatura potrebbe danneggiarsi durante l'uso. Questo tipo di danno non è coperto dalla garanzia.



1 Posizionare il tubo di scarico A parte. Utilizzando una chiave adatta, allentare le 4 viti sul retro ruotando in senso antiorario nella direzione indicata dalle frecce. Allentare ciascuna vite di circa 30 mm

2 Estrarre orizzontalmente le 4 viti di trasporto.

3 Tirare orizzontalmente e asportare le viti insieme alle parti in gomma e plastica

4 Utilizzare coprivite di trasporto per chiudere i fori delle viti. (Vite di trasporto)
Le copertine e il manuale di istruzioni sono inclusi nella confezione.
(accessori in dotazione.)

ATTENZIONE

Conservare le viti di trasporto per i trasporti futuri. In caso di reinstallazione del trasporto Sono necessarie delle viti; seguire i passaggi sopra descritti in ordine inverso.

Luogo di installazione

Posizionare l'apparecchio su una superficie solida e mantenerlo stabile. La superficie piana deve essere pulita e asciutta; in caso contrario, l'apparecchio potrebbe scivolare. Inoltre, si prega di pulire la parte inferiore dei piedini regolabili.

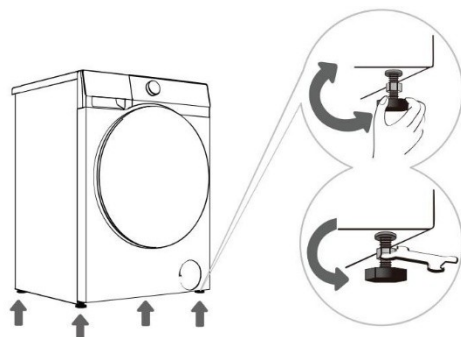
Piedini regolabili

Utilizzare una livella a bolla e una chiave inglese adatta.

INSTALLAZIONE

❶ Ruotare i piedini regolabili per livellare la superficie. I piedini regolabili della base consentono una regolazione orizzontale di 2 cm

❷ Dopo aver regolato l'altezza, utilizzare una chiave appropriata per serrare il dado di bloccaggio in senso antiorario (vedere figura).

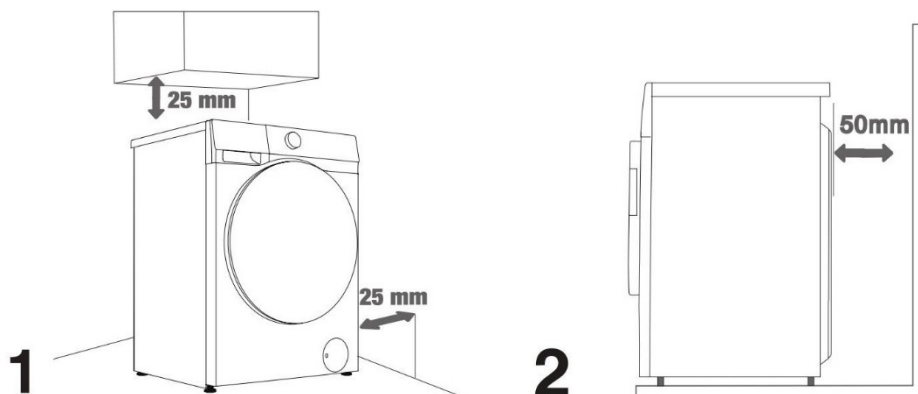


Il dispositivo potrebbe vibrare, scivolare o emettere rumori se non posizionato in modo sicuro.

I danni causati da un errato posizionamento orizzontale non sono coperti dalla garanzia.

Durante il funzionamento dell'apparecchiatura possono verificarsi rumori anomali o forti, principalmente a causa di un utilizzo improprio.

SPAZIO LIBERO PER L'INSTALLAZIONE

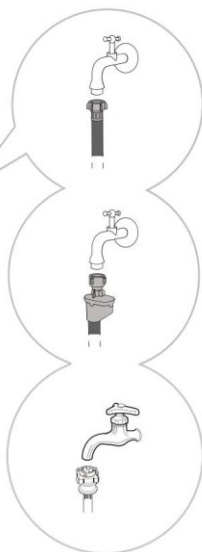
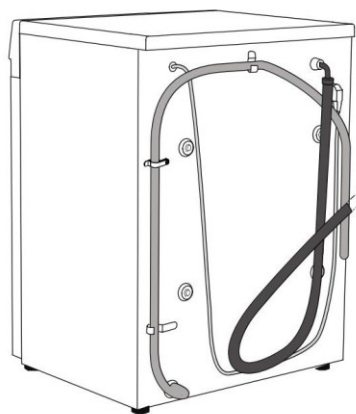


Tra l'apparecchiatura e la parete o il mobile deve esserci uno spazio. Per garantire il funzionamento ottimale dell'apparecchiatura, si prega di lasciare un certo spazio su tutti e quattro i lati, come mostrato nel diagramma.

Il mancato rispetto della distanza minima richiesta può comportare rischi per la sicurezza o un funzionamento anomalo. Inoltre, può verificarsi anche il surriscaldamento (vedere figure 1 e 2).

COLLEGARE IL TUBO DI INGRESSO DELL'ACQUA

Si prega di collegare il tubo al rubinetto utilizzando il metodo corretto in base al tubo fornito.



① Attacco per tubo di ingresso dell'acqua in stile europeo

② Collegamento AquaStop

③ Attacco per tubo di ingresso dell'acqua in stile cinese

Per garantire un funzionamento corretto, la pressione dell'acqua in ingresso deve essere compresa tra 0,1 e 1 MPa (1-10 bar; 1-10 kp/cm²; 10-100 N/cm²). Misurare la portata dell'acqua è sufficiente per determinare la pressione dinamica minima. Aprire completamente il rubinetto; entro 15 secondi dovrebbero fuoriuscire 3 litri d'acqua.

Si prega di utilizzare il nuovo tubo dell'acqua fornito con questo dispositivo. Non utilizzare vecchi tubi dell'acqua o altri tipi di tubi. Assicuratevi che i tubi dell'acqua non siano danneggiati. Se i tubi sono vec-

chi, fragili o incrinati, devono essere sostituiti.

Questo dispositivo è esclusivamente per l'ingresso di acqua fredda e non può essere collegato a una rete di acqua calda.

COLLEGAMENTO DEL TUBO DI INGRESSO DELL'ACQUA IN STILE EUROPEO

Stringere delicatamente il tubo a mano per garantire una buona tenuta (coppia massima: 2 Nm) . Verificare perdite nelle aree sigillate.

Non utilizzare pinze o strumenti simili per evitare di danneggiare la filettatura del dado.

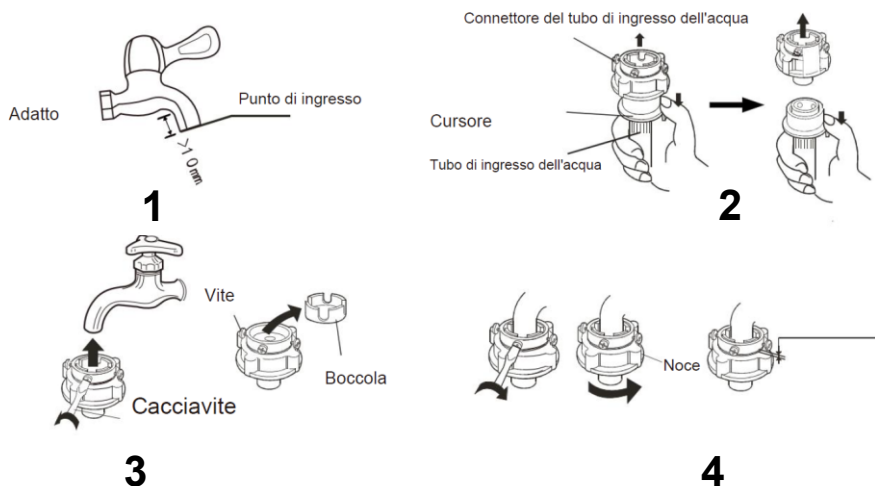


COLLEGAMENTO AQUASTOP

Se i tubi interni o i flessibili dell'acqua sono danneggiati, il sistema di arresto si attiverà automaticamente per interrompere l'alimentazione idrica all'apparecchio. In questo caso, la finestra di controllo (a) diventerà rossa. Si prega di sostituire i tubi dell'acqua.



All'interno del sistema AquaStop è presente una valvola elettrica, pertanto si prega di non immergere in acqua i tubi dell'acqua dotati di tale sistema. È possibile collegare il tubo dell'acqua senza utilizzare una valvola di non ritorno.

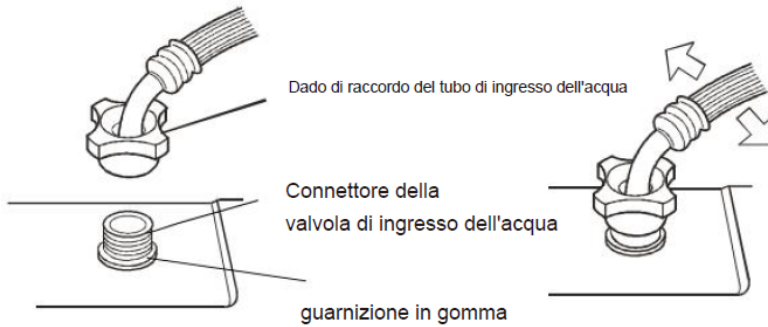


Verificare il collegamento tra il tubo di ingresso e il rubinetto.

1. Tirare delicatamente il tubo di ingresso dell'acqua per verificare che il collegamento sia saldo.
2. Apri il rubinetto per verificare la presenza di eventuali perdite.
3. Il tubo di ingresso dell'acqua non deve essere attorcigliato o piegato.
4. Si prega di controllare il collegamento del tubo di ingresso dell'acqua prima di ogni utilizzo per evitare un funzionamento improprio connessioni.

TUBO DI INGRESSO DELL'ACQUA COLLEGATO ALL'APPARECCHIATURA

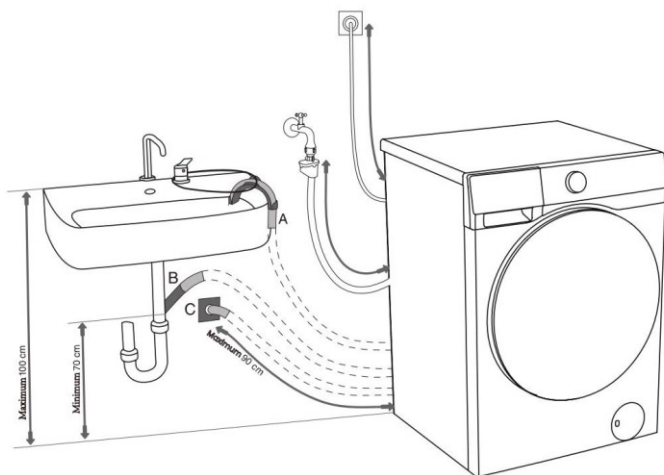
Collegare il dado del tubo di ingresso dell'acqua al connettore della valvola di ingresso dell'acqua dell'apparecchio, serrare il dado e verificare che sia ben stretto, come mostrato nella figura.



1. Stringere in modo uniforme, ma non avvitare completamente il bullone nel tubo dell'acqua, poiché ciò potrebbe danneggiare il tubo o connettore.
2. Non smontare la guarnizione in gomma. Prima di ogni utilizzo dell'apparecchiatura, verificare che la guarnizione in gomma non sia allentata o danneggiata.
3. In caso di danni, contattare immediatamente l'assistenza post-vendita.

COLLEGARE E FISSARE IL TUBO DI SCARICO.

Inserire il tubo di scarico nel lavabo o nella vasca da bagno, oppure collegarlo direttamente allo scarico (il diametro minimo del tubo di scarico è di 4 cm). La distanza verticale tra il tubo di scarico e il pavimento è di 70-100 cm. Esistono tre tipi di attacchi per i tubi di scarico (A, B e C).



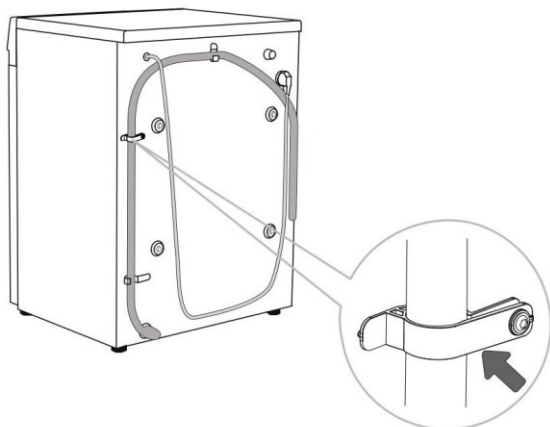
A Posizionare l'estremità del Convogliare il tubo di scarico nel lavandino o nella vasca da bagno. Fissare il tubo di scarico al raccordo a gomito con delle fascette per cavi per evitare che si allenti.

B Inserire il tubo di scarico direttamente nello scarico del lavandino. Non utilizzare il lavello piccolo. Fare attenzione, l'acqua che viene scaricata potrebbe essere calda.

C Collegare il tubo allo scarico a muro con sifone e assicurarsi che sia installato correttamente per facilitarne la pulizia.

D Il tubo di scarico deve essere fissato al morsetto per tubi sul retro dell'apparecchiatura, come mostrato in figura.

E Questo morsetto non deve essere rimosso; altrimenti, il normale lavaggio non sarà possibile

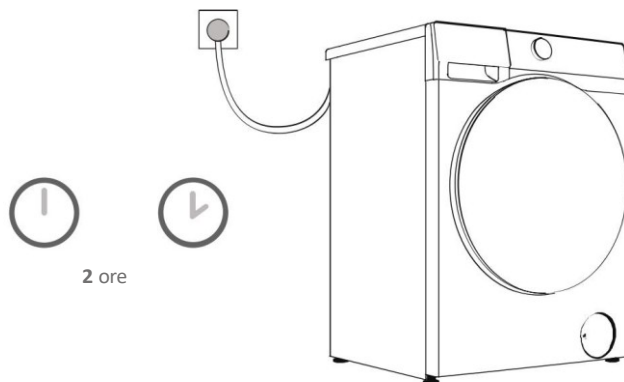


Assicurati che il tubo di scarico non sia danneggiato.



Se il tubo di scarico non è installato correttamente, può causare rischi per la sicurezza o un funzionamento anomalo.

COLLEGARE L'ALIMENTAZIONE



Prima di collegare l'apparecchio all'alimentazione, attendere almeno 2 ore, assicurarsi che raggiunga la temperatura ambiente.

Questo dispositivo deve essere collegato a una presa di corrente con messa a terra e non devono esserci ostacoli tra il dispositivo e la presa. Le prese di corrente devono essere dotate di protezione di messa a terra conforme. Per informazioni di base sull'apparecchiatura, fare riferimento alla targhetta identificativa.

Si raccomanda di utilizzare dispositivi di protezione da sovratensione per proteggere questa apparecchiatura. dai fulmini.

Non utilizzare prolunghes per collegare il dispositivo all'alimentazione elettrica. Si prega di non collegare il dispositivo a una presa di corrente destinata ad apparecchi a basso consumo. Si prega di non collegare o scollegare l'alimentatore del dispositivo con le mani bagnate.

La riparazione e la manutenzione di queste apparecchiature devono essere eseguite da personale professionalmente qualificato. Solo il personale autorizzato dal produttore è autorizzato a sostituire i cavi di alimentazione danneggiati.

Trasporto dopo l'installazione

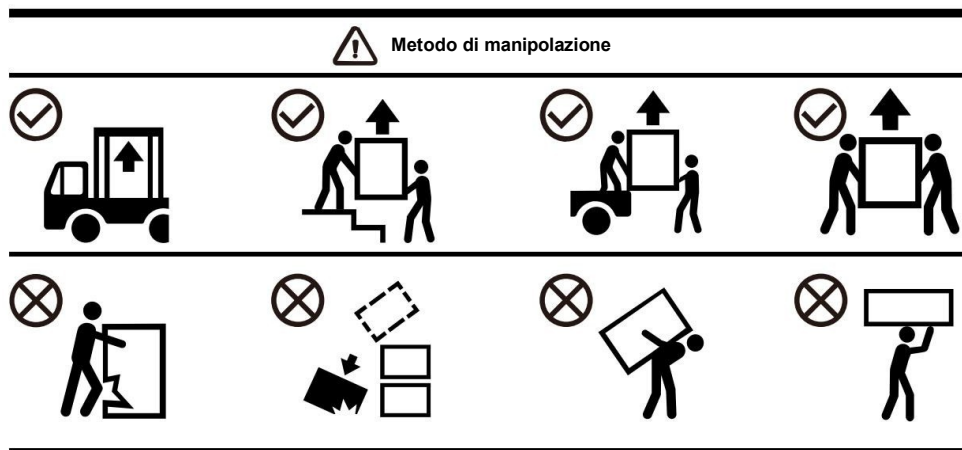
Se devi trasportare apparecchiature già installate, scollegale dalla presa di corrente. Scollegare il cavo di alimentazione, chiudere il rubinetto dell'acqua, rimuovere i tubi di ingresso e di scarico e assicurarsi che il cassetto del detersivo e lo sportello siano ben chiusi.

Assicurati di reinstallare i bulloni di trasporto per evitare che le vibrazioni durante il trasporto danneggino l'apparecchiatura (vedi "Installazione e collegamento/Rimozione dei bulloni di trasporto"). Se perdi accidentalmente i bulloni di trasporto, puoi ordinarli al produttore. Si prega di imballare correttamente tutti i materiali di imballaggio (sacchetti di plastica, altri componenti in plastica, ecc.). Questo dispositivo è piuttosto pesante; assicuratevi che almeno due persone lo trasportino. Durante lo spostamento, evitate di afferrare le parti sporgenti, come lo sportello o il coperchio superiore, per non rischiare che si stacchino o si danneggino.

Dopo il trasporto, l'apparecchiatura deve essere lasciata riposare per almeno 2 ore prima di collegarla all'alimentazione elettrica. L'installazione e il collegamento del dispositivo devono essere eseguiti da tecnici qualificati.

Prima di ricollegare questo dispositivo, leggere attentamente le istruzioni. Danni causati da La garanzia non copre i collegamenti impropri o l'uso scorretto.

METODO DI TRASPORTO E MOVIMENTAZIONE



PRIMA DEL PRIMO UTILIZZO

PRIMO UTILIZZO

L'apparecchio è stato testato prima di lasciare la fabbrica e potrebbe esserci una piccola quantità di residui d'acqua. Si consiglia di eseguire il programma "Pulizia cestello" (o altro programma ad alta temperatura) prima dell'uso per pulire l'acqua residua nel cestello.























Collegare l'alimentazione e aprire il rubinetto.

Non mettere i vestiti nel cestello.

Selezionare e avviare il programma.

Non utilizzare solventi o agenti detergenti che potrebbero danneggiare l'apparecchio (seguire le istruzioni) raccomandazioni e avvertenze fornite dal produttore del detergente.

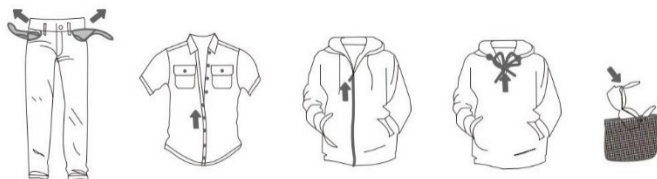
Presta attenzione alle etichette dei vestiti

LAVAGGIO	Temperatura max. 95 °C 	Temperatura max. 60 °C 	Temperatura max. 40 °C 	Temperatura max. 30 °C 	Lavaggio a mano 	Non lavare 
CANDEGGIO	Candeggiare in acqua calda 			Non candeggiare 		
LAVAGGIO A SECCO	Lavaggio a secco con tutti gli agenti 	Solventi del petrolio 	Solventi per kerosene, alcohol e R113 	Lavaggio a secco non consentito 		
STIRATURA	Temperatura max. 200 °C 	Temperatura max. 150 °C 	Temperatura max. 110 °C 	Non stirare 		
ASCIUGATURA	Posizionare in piano 	Asciugare a goccia 	Asciugare all'aria aperta 	Alta temperatura 	Bassa temperatura 	Non asciugare in asciugatrice 






1. Separare gli indumenti in base al tipo (cotone, fibre miste, seta, lana, ecc.), requisiti, colore (bianco, colorato) e livello di sporco.
2. Svuota le tasche dei tuoi vestiti; rimuovi eventuali oggetti metallici che potrebbero danneggiare i tuoi vestiti o l'attrezzatura; abbottona tutti i bottoni e rivolta al rovescio gli indumenti con bottoni o ricami; chiudi tutte le cerniere; per gli indumenti con coulisse, annoda i cordoncini in modo sicuro.
3. Inserite i capi delicati e gli indumenti piccoli e leggeri in un sacchetto per la biancheria a rete e lavateli insieme agli altri vestiti.
4. Per i capi che tendono a formare pelucchi o che hanno fibre lunghe, si prega di girarli al rovescio prima lavaggio.
5. Le macchie diventano difficili da rimuovere se lasciate a lungo. Si consiglia di pretrattare le zone sporche come polsini e colletti prima del la-

vaggio (fare riferimento alla sezione "Consigli per la rimozione delle macchie").

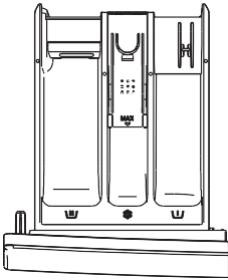
6. Le trapunte pesanti, i peluche e gli indumenti inseriti nei sacchi della biancheria non devono essere lavati solo nel tamburo per evitare allarmi di squilibrio.



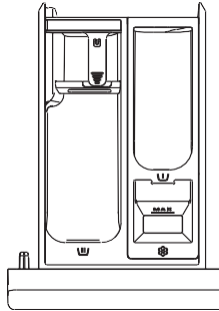
INDUMENTI NON ADATTI SIA AL LAVAGGIO CHE ALL'ASCIUGATURA

 <p>Prodotti in pelle o pelliccia (possono causare deformazioni)</p>	 <p>Il rayon e i tessuti misti ad esso derivati (possono causare scolorimento o deformazione)</p>	 <p>Tappeti spessi in gomma o di grandi dimensioni (potrebbe causare danni o Malfunzionamenti)</p>
 <p>Cappelli contenenti materiali rigidi (possono causare scolorimento o deformazione)</p>	 <p>Cuscini per sedie, guanciali, oggetti contenenti ovatta, schiuma e altri materiali spugnosi, e copri tappeti (possono causare danni o malfunzionamenti)</p>	<p>Altri:</p> <ul style="list-style-type: none"> indumenti lavorati, stropicciati o goffrati; indumenti imbottiti in piuma; tessuti in crêpe; indumenti che si deformano facilmente (come abiti, giacche, cravatte e vestiti); indumenti che tendono a formare pallini (velluto, pile di cotone).

AGGIUNGERE DETERSIVO / AMMORBIDENTE NEL CASSETTO






Stile 1



Stile 2

(Lo stile della scatola del detersivo dipende dal modello)

CASSETTO DEL DETERSIVO

	Scomparto prelavaggio
	Scomparto lavaggio principale
	Scomparto ammorbidente

PRECAUZIONI PER L'USO

1. Utilizzare sempre un detersivo neutro a bassa schiuma ad alta efficienza, adatto a questo apparecchio. La quantità di detersivo da utilizzare dipende dal tipo di indumento, dal grado di sporco, dal colore e dalla temperatura di lavaggio. Aggiungere la quantità appropriata secondo le istruzioni del produttore del detersivo.
2. Un eccesso di detersivo può causare la formazione di schiuma, compromettendo l'efficacia del lavaggio. Se l'apparecchio rileva troppa schiuma, potrebbe interrompere il programma per eliminarla.
3. Se si utilizza troppo poco detersivo, si otterranno risultati di lavaggio scadenti e si potrebbe anche causare la formazione di calcare. si forma nel tamburo e nelle tubature dell'acqua.
4. Quando si aggiunge il detersivo in polvere, si consiglia di aggiungerlo immediatamente prima dell'inizio del programma di lavaggio. Se si aggiunge il detersivo in anticipo, assicurarsi che il cassetto del detersivo sia completamente asciutto; in caso contrario, il detersivo in polvere potrebbe indurirsi e formare grumi prima dell'inizio del programma di lavaggio.

5. Se si utilizza la funzione "Prenotazione" (se disponibile) o si è selezionata la funzione "Prelavaggio" (se disponibile), non utilizzare detersivo liquido, poiché il detersivo liquido verrà erogato immediatamente e potrebbe diventare appiccicoso nel cassetto del detersivo o nel cestello.
6. Non lasciare che il detersivo si solidifichi, poiché ciò potrebbe causare intasamenti, un risciacquo insufficiente o la formazione di cattivi odori.
7. Versare l'ammorbidente nel compartimento contrassegnato con il fiore nel cassetto del detersivo e seguire le istruzioni sulla confezione dell'ammorbidente. Non aggiungete più ammorbidente di quanto indicato sul segno MAX nel vano apposito, altrimenti l'ammorbidente verrà aggiunto ai vestiti troppo presto, con conseguenti risultati di lavaggio insoddisfacenti.
8. Tenere il detersivo e l'ammorbidente fuori dalla portata dei bambini.
9. Gli agenti disincrostanti corrosivi possono danneggiare le apparecchiature. Non utilizzare solventi. Non lavare indumenti che sono stati puliti con solventi o materiali infiammabili.
10. Se si utilizza un detersivo moderno senza fosfati, potrebbero comparire residui bianchi (aloni, ecc.) sui capi neri. In questo caso, è possibile strofinare via gli aloni bianchi e poi utilizzare un detersivo liquido.
11. Prima di avviare un programma, chiudere delicatamente il cassetto del detersivo. Chiudere il cassetto con forza potrebbe causare la fuoriuscita del detersivo in altri scomparti o il suo inserimento nel cestello prima del tempo impostato nel programma. Quando si chiude il cassetto del detersivo, fare attenzione a non incastrare le mani.
12. Al termine del programma, una piccola quantità d'acqua potrebbe rimanere nel cassetto dell'erogatore.

13. Il cassetto del dispenser del detersivo non è progettato per aggiungere disinfettanti. Non si raccomanda l'uso di un disinfettante. Qualora fosse necessario utilizzarlo, assicurarsi di scegliere un prodotto adatto agli indumenti, evitare l'uso di disinfettanti contenenti agenti corrosivi o sbiancanti aggressivi, utilizzarlo solo dopo un'accurata diluizione e controllare rigorosamente la concentrazione e la frequenza di utilizzo (si consiglia non più di una volta al mese) per evitare danni all'apparecchio o agli indumenti.

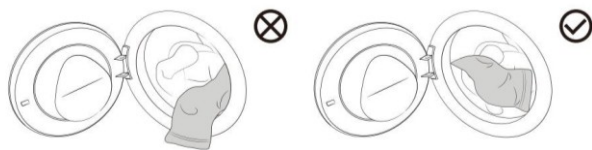
METTERE IN LAVATRICE PER IL LAVAGGIO

Aprire lo sportello della lavatrice, assicurarsi che non vi siano corpi estranei nel cestello e inserire i vestiti senza comprimerli.

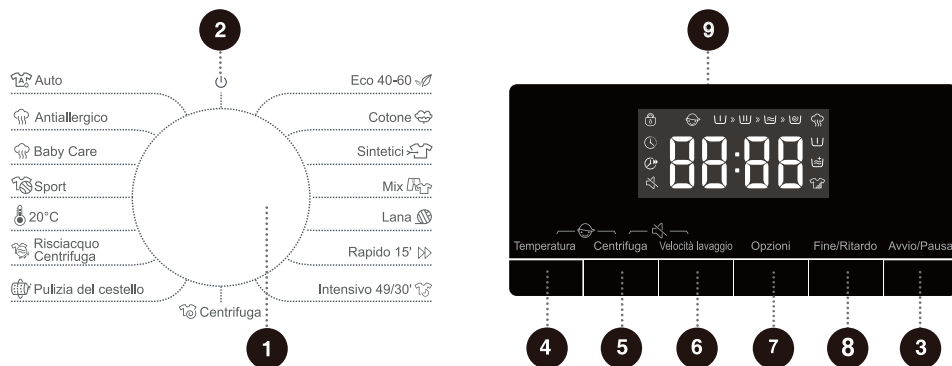
Chiudere lo sportello della macchina. Il suono "clic" indica che lo sportello è chiuso correttamente.

Non sovraccaricare il cestello! Per il carico massimo, fare riferimento alla "Tabella dei programmi". Se il cestello è sovraccarico, potrebbe non essere in grado di lavare i vestiti in modo efficace.

Si prega di inserire tutto il bucato completamente all'interno del cestello per evitare che i vestiti si impiglino nella porta.



PANNELLO DI CONTROLLO



<p>1 - Selettore di ciclo Ruotare la manopola per selezionare il programma</p>	<p>2 - Energia Utilizzato per accendere / spegnere il dispositivo</p>	<p>3 - Avvio / Pausa Utilizzato per avviare / mettere in pausa un programma</p>
<p>4 - Temperatura Questa funzione seleziona la temperatura di lavaggio</p>	<p>5 - Centrifuga Questa funzione regola la velocità di centrifuga dell'asciugatura</p>	<p>6 - Velocità lavaggio Questa funzione riduce il tempo di lavaggio del programma</p>
<p>7 - Opzioni Premere questo pulsante per selezionare funzioni aggiuntive per il programma</p>	<p>8 - Fine / Ritardo Questa funzione ti consente programmare il bucato il lavaggio secondo le tue esigenze</p>	<p>4+5 - Blocco bimbi Premere e tenere premuti contemporaneamente questi due pulsanti per attivare/disattivare la funzione di blocco bambini</p>
<p>5+6 - Muto Premere e tenere premuti contemporaneamente questi due pulsanti per attivare/disattivare la funzione muto</p>	<p>9 - Display Utilizzato per visualizzare il tempo rimanente del programma, prenotazione ora, codice di errore e altre informazioni correlate</p>	

TABELLA DEI PROGRAMMI

Ruotare la manopola principale per selezionare il programma appropriato (a seconda del tipo di abbigliamento e il grado di sporco). Durante il funzionamento, la manopola principale non ruoterà automaticamente.

Programma	Massimo carico (kg)	Massima velocità (giri/min)	Descrizione del programma
	6		
Eco 40-60	6	1200	Questo programma è adatto per lavare capi di cotone leggermente sporchi.
Cotone (--,20°C, 30°C, 40°C, 60°C, 90°C)	6	1200	Questo programma è adatto per lavare tessuti di cotone o lino mediamente e molto sporchi.
Sintetici (--,20°C, 30°C, 40°C, 60°C)	3	1200	Questo programma è adatto per tessuti sintetici e di cotone mediamente sporchi.
Mix (--,20°C, 30°C, 40°C, 60°C)	3	1200	Questo programma è adatto per tessuti di cotone o sintetici da leggermente a mediamente sporchi.
Lana (--,20°C, 30°C, 40°C)	2	600	Questo programma è adatto per lavare capi di lana lavabili in lavatrice (fare riferimento ai requisiti riportati sull'etichetta del bucato).
Rapido 15' (--,20°C, 30°C, 40°C)	1	800	Questo programma è adatto per lavare piccole quantità di bucato o biancheria leggermente sporca. Modificando l'impostazione predefinita, il tempo di lavaggio sarà più lungo.
Intensivo 49/30' (--,20°C, 30°C, 40°C)	2	1200	Questo programma è un ciclo di lavaggio breve e intensivo, adatto per lavare piccole quantità di indumenti molto sporchi.
Centrifuga	6	1200	Questo programma serve per la centrifuga separata del bucato. Non aggiungere detersivo/ ammorbidente per questo programma.
Pulizia del cestello (90°C)	/	800	Questo programma serve a pulire il cestello e a rimuovere i residui di detersivo, nonché i batteri che si accumulano e proliferano durante il lavaggio a basse temperature. Non aggiungere detersivo/ ammorbidente per questo programma.
Risciacquo/Centrifuga	6	1200	Questo programma serve per il risciacquo e la centrifuga separati del bucato. Non aggiungere detersivo per questo programma.
20°C (20°C)	6	1200	Questo programma utilizza acqua fredda per proteggere i colori dei capi, ottenendo risultati di lavaggio ecosostenibili e a risparmio energetico.

Programma	Massimo Carico (kg)	Massima velocità (giri/min)	Descrizione del programma
Sport (--,20°C, 30°C, 40°C)	2	1000	È adatto al lavaggio di indumenti sportivi e casual realizzati in tessuti in microfibra.
Baby Care (40°C, 60°C, 90°C)	2	1200	Questo programma è adatto per lavare vestiti per neonati, biancheria intima, ecc. e li sterilizza ad alte temperature. Si sconsiglia di aggiungere ammorbidente per questo programma.
Antiallergico (60°C)	2	1200	Questo programma è adatto per lavare capi resistenti alle alte temperature e che non sbiadiscono facilmente. Rimuove allergeni come pollini, acari, parassiti, ecc. attraverso le alte temperature.
Auto (--,20°C, 30°C, 40°C)	3.5	1200	Questo programma è adatto per lavare capi leggermente sporchi.

NOTE:

1. Temperatura dell'acqua: Selezionare la temperatura dell'acqua appropriata in base al ciclo di lavaggio scelto. Durante il lavaggio, seguire l'etichetta di cura o le istruzioni del produttore del capo per evitare di danneggiare l'indumento.
2. La temperatura effettiva dell'acqua può differire dalla temperatura indicata nel programma.
3. I risultati del test dipendono dalla pressione dell'acqua, dalla durezza dell'acqua, dalla temperatura dell'acqua in ingresso, dalla temperatura ambiente, dal tipo e dalla quantità di biancheria, dal grado di sporco, dal detersivo utilizzato, dalle fluttuazioni dell'alimentazione elettrica e da altre opzioni selezionate.
4. Se si aggiunge troppo bucato durante il ciclo di lavaggio, il bucato potrebbe essere lavato in modo meno efficiente perché la macchina inizialmente rileva un peso inferiore e aggiunge meno acqua. Anche una quantità insufficiente di acqua può danneggiare i vestiti e allungare i tempi di lavaggio.
5. Pulizia del cestello (se disponibile): Prima di utilizzare il programma di pulizia del cestello, è necessario svuotarlo. Si consiglia di eseguirlo almeno una volta al mese.

6. Per la decalcificazione, utilizzare un agente decalcificante con protezione anticorrosione (utilizzare solo agenti decalcificanti non corrosivi e seguire le istruzioni per l'uso dell'agente decalcificante). Eseguire più volte il programma "Pulizia vasca"

7. altro programma ad alta temperatura) per rimuovere eventuali residui di agente decalcificante e completare il processo di decalcificazione. Si consiglia di decalcificare almeno una volta ogni sei mesi.

💡 Il carico massimo o nominale si applica al bucato preparato in conformità con le normative pertinenti.

disposizioni della norma IEC60456.

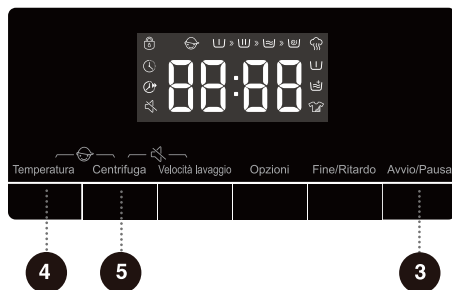
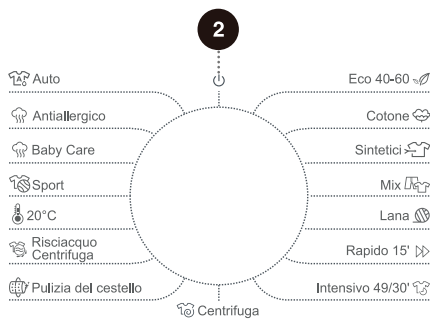
💡 Per risultati di lavaggio ottimali, quando si utilizza il programma di lavaggio cotone, si consiglia di La quantità di biancheria non supera i due terzi della capacità del cestello.

ALTRE IMPOSTAZIONI E FUNZIONALITÀ

Il programma viene fornito con impostazioni predefinite e alcune funzioni possono essere modificate dall'utente. È possibile regolare le impostazioni premendo il pulsante funzione corrispondente (prima di premere il pulsante **Avvia / Pausa**).

Alcune impostazioni non possono essere selezionate o modificate in determinati programmi. Queste impostazioni non si illumineranno e i pulsanti saranno inattivi (vedere "TABELLA DI SELEZIONE DELLE FUNZIONI").

La maggior parte delle funzioni può essere impostata solo in modalità standby, ovvero prima dell'avvio di un programma. Dopo l'avvio del programma, la maggior parte delle funzioni non può più essere modificata.



2 Energia

Utilizzato per accendere o spegnere il dispositivo.

Durante il programma, se è necessario spegnerlo, ruotare la manopola principale su "⏻" per spegnere.

In modalità standby, al termine del programma, se non viene eseguita alcuna operazione per un certo periodo, il dispositivo si spegnerà automaticamente. A questo punto, è necessario ruotare la manopola principale su "⏻" per tornare alla posizione.

3 Avvio/Pausa

Utilizzato per avviare/mettere in pausa un programma.

Il dispositivo non può essere avviato se la porta non è chiusa o se la serratura della porta non è bloccata.

4 Temperatura

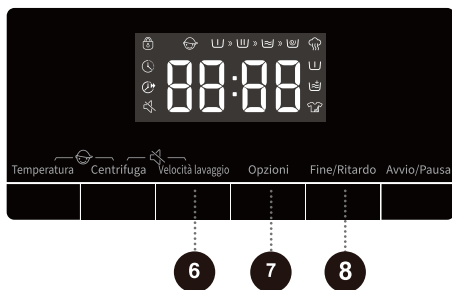
Questa funzione modifica la temperatura del programma selezionato.

Ogni programma ha una temperatura preimpostata. Prima di avviare il programma, premere questo pulsante per visualizzare per la prima volta la temperatura impostata. Premere nuovamente per scorrere le impostazioni di temperatura (-- per il lavaggio a freddo).

La temperatura di riscaldamento che può essere impostata per ogni programma è diversa.

5 Centrifuga

Questa funzione consente di regolare la velocità di centrifuga del programma prima dell'avvio. Premere questo pulsante per visualizzare la velocità di centrifuga corrente per la prima volta. Continuare a premere per effettuare una selezione nel ciclo delle modalità impostate.



6 Velocità lavaggio 🏎️

Questa funzione può ridurre i tempi di lavaggio e velocizzare il processo di lavaggio. Premere questo tasto. Quando l'icona si illumina, la modalità di lavaggio rapido è attivata. Per ogni riduzione della velocità impostata, la capacità di carico massima dei capi diminuisce alla metà rispetto alla velocità precedente. Tenere premuto questo tasto finché l'icona non si spegne per disattivare questa funzione. Il tempo di lavaggio e la capacità di carico massima torneranno ai valori iniziali. Le velocità di accelerazione selezionabili possono variare a seconda del modello e del programma. Per i programmi con pesatura automatica, l'attivazione di questa funzione interromperà la pesatura automatica; una volta disattivata, la funzione di pesatura automatica riprenderà.

7 Opzioni

Questa funzione seleziona funzioni aggiuntive per il programma corrente prima dell'avvio del programma. Ogni pressione consente di selezionare una sola funzione. L'icona corrispondente lampeggerà dopo la selezione della funzione aggiuntiva. Non è possibile modificarla dopo l'avvio del programma.

Vapore 🌫️

Questa funzione consente di aggiungere un programma di lavaggio a vapore al processo di lavaggio. Alcuni programmi hanno questa funzione di default e non possono essere annullati.

Prelavaggio 🪵

Questa funzione aggiunge un periodo di prelavaggio prima della fase di lavaggio principale. Generalmente utilizzata quando i capi sono molto sporchi. Quando si seleziona la funzione di prelavaggio, aggiungere il detersivo nell'apposito scomparto del contenitore del detersivo.

Risciacquo extra 🌊


Questa funzione aumenta il numero di risciacqui del programma. Aggiungendo un risciacquo extra, il programma eseguirà un ciclo di risciacquo aggiuntivo prima dell'addolcimento, aumentando di conseguenza il tempo totale di esecuzione del programma.

Intensivo 🧺

Questa funzione aumenta il tempo di lavaggio intenso e ne potenzia l'efficacia.

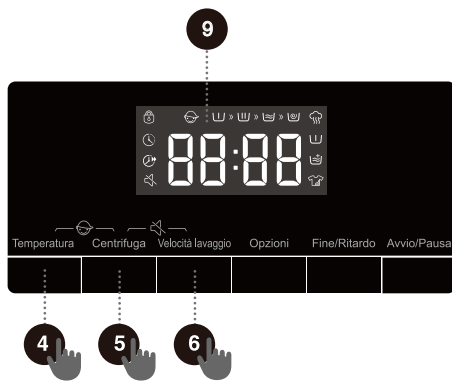
Fine / ritardo 

Questa funzione ti consente di programmare il bucato in base alle tue esigenze. Dopo aver selezionato il programma e la funzione, premere questo pulsante per effettuare una prenotazione. Ogni volta che si preme il pulsante, il tempo aumenta di 1 ora. Il tempo massimo selezionabile è di 24 ore.

L'orario di prenotazione è l'orario di fine del programma, inclusa l'intera durata dello stesso, quindi l'orario di prenotazione deve essere maggiore della durata dello stesso. Dopo aver selezionato l'ora di fine ritardo, premere il tasto Inizio/Pulsante Pausa per avviare il processo di fine ritardo. L'icona di prenotazione "  " è sempre accesa o lampeggiante durante la procedura di prenotazione. Una volta completata la procedura, l'icona scompare.

Se la funzione Fine Ritardata è stata selezionata prima dell'avvio del programma, è possibile annullarla selezionando un altro programma o un pulsante funzione.

Dopo l'avvio del programma, se è necessario annullare la funzione Fine ritardata, è necessario arrestare e riavviare.



4 + 5 **Blocco bambini** 

Per evitare che i bambini utilizzino accidentalmente il dispositivo e per tutelare la loro sicurezza, questo dispositivo è dotato di una funzione di blocco bambini.

Premere e tenere premuti contemporaneamente i tasti "Temp. + Centrifuga". L'icona del blocco bambini si illuminerà e la funzione di blocco bambini verrà attivata. La stessa operazione può essere utilizzata per disattivare il blocco bambini.

Dopo aver impostato la funzione Blocco Bambini, tutti i pulsanti, tranne quello di accensione, vengono bloccati. Al termine del programma, la funzione Blocco Bambini viene automaticamente disattivata.

5 + 6 **Muto** 

Questa funzione può bloccare altri suoni, ad eccezione del suono dell'allarme, e ridurre il rumore del lavaggio.

Per attivare questa funzione, tieni premuto contemporaneamente il pulsante "Spin + Quicker". L'icona di disattivazione dell'audio si illuminerà e la funzione verrà attivata. Ad eccezione del suono della sveglia, tutti i suoni del dispositivo saranno disattivati.

La stessa operazione può essere utilizzata per disattivare la funzione mute.

9 **Display**

Utilizzato per visualizzare il tempo rimanente del programma, il tempo di prenotazione, il codice di errore e altre informazioni correlate.


	<p>Si tratta di un'icona che indica lo stato della serratura. Quando la serratura è bloccata, questa icona si illumina. Non forzare l'apertura della porta in questo momento per evitare danni all'apparecchio o di farsi male.</p>
--	---

TABELLA DI SELEZIONE DELLE FUNZIONI

Programma	Temperatura	Temperatura	Velocità lavaggio	Prelavaggio	Risciacquo extra	Intensivo	Vapore	Fine/ritardo	Blocco bambini	Muto
Eco 40-60	no	si	no	no	no	no	no	si	si	si
Cotone	si	si	si	si	si	si	si	si	si	si
Sintetici	si	si	si	si	si	si	si	si	si	si
Mix	si	si	si	si	si	si	no	si	si	si
Lana	si	si	no	no	si	no	no	si	si	si
Rapido 15'	si	si	no	no	si	no	no	si	si	si
Intensivo 49'/30'	si	si	si	si	si	no	no	si	si	si
Centrifuga	no	si	no	no	no	no	no	si	si	si
Pulizia del cestello	no	no	no	no	no	no	no	si	si	si
Risciacquo/Centrifuga	no	si	no	no	si	no	no	si	si	si
20°C	no	si	no	si	si	si	no	si	si	si
Sport	si	si	no	si	si	si	no	si	si	si
Baby Care	si	si	si	si	si	si	x	si	si	si
Antiallergico	no	si	no	si	si	si	x	si	si	si
Auto	si	si	no	si	si	no	no	si	si	si

Legenda	
si	La funzione è facoltativa
no	La funzione non è facoltativa
x	La funzione predefinita e non può essere annullata

AVVIA IL PROGRAMMA

Selezionare il programma e le funzioni aggiuntive e assicurarsi che il detersivo sia stato aggiunto nell'apposito cassetto. Premere il tasto "Inizio/Pausa" per avviare il programma.



Dopo aver premuto il tasto "Inizio/Pausa", non è possibile modificare altre impostazioni, ad eccezione dell'attivazione/disattivazione del Blocco bambini, dell'attivazione/disattivazione dell'audio (se disponibile) e della regolazione del livello dell'acqua (se disponibile).

Quando il programma si avvia, se il display mostra "----", indicando che i vestiti vengono pesati.

☞ Alcuni programmi rilevano automaticamente il peso dei vestiti prima del lavaggio e la durata del programma verrà regolata automaticamente.

FINE DEL PROGRAMMA

Al termine del programma, l'apparecchio emette un segnale acustico e sul display compare la scritta "End". Se non si esegue alcuna operazione per un certo periodo di tempo, l'apparecchio si spegne automaticamente.

1. Spegnerne il dispositivo.
2. Chiudere il rubinetto dell'acqua.
3. Scollegare il cavo di alimentazione dalla presa.
4. Aprire lo sportello della macchina.
5. Togliere i vestiti dal cestello.

INTERRUZIONI E MODIFICHE DEL PROGRAMMA

Interrompere la procedura

Per interrompere o annullare un programma mentre è in esecuzione, è necessario spegnere il dispositivo.

Cambia programma

Se si desidera modificare il programma mentre è in esecuzione, è necessario prima spegnere l'alimentazione del dispositivo; dopo l'accensione, ri-selezionare il programma e le funzioni aggiuntive e premere il tasto **Inizio/Pulsante Pausa** per iniziare.


Metti in pausa il programma

Puoi premere il tasto **Inizio Pulsante /Pausa** per mettere in pausa il programma in qualsiasi momento durante il suo svolgimento. Se sono soddisfatte le seguenti condizioni, il blocco dello sportello si sblocca e lo sportello della macchina può essere aperto.

1. La temperatura nel cestello deve essere adeguata;
 2. Il livello dell'acqua nel cestello deve essere inferiore a un valore specifico.
- Per riprendere il programma, chiudere prima la porta e poi premere il tasto "Inizio Pulsante "/Pausa". Il programma di lavaggio viene messo in pausa e riavviato, riprendendo dal punto in cui era stato interrotto. Il programma di centrifuga viene messo in pausa e, quando viene riavviato, il programma riprenderà dall'inizio del ciclo di centrifuga.

Aggiungi vestiti

Se è necessario aggiungere indumenti durante il programma, è possibile premere il tasto "Avvio/Pausa" per mettere in pausa il programma dopo aver confermato che il livello dell'acqua e la temperatura nella macchina sono sicuri, e2Dopo pochi minuti, lo sportello si sblocca, la spia di blocco sportello si spegne ed è possibile aprire lo sportello per aggiungere indumenti. Se la spia di blocco sportello non si spegne, le condizioni di apertura dello sportello non sono soddisfatte e non è possibile aggiungere indumenti a metà lavaggio.

 Se durante il lavaggio vengono aggiunti troppi indumenti e la quantità di acqua è insufficiente, l'effetto pulente sarà scarso, poiché il dispositivo calcola la quantità d'acqua assorbita in base al peso iniziale del capo. Un'acqua insufficiente può anche danneggiare il capo (a causa dell'attrito) e prolungare i tempi di lavaggio.


Guasti

Se il dispositivo si guasta, il programma verrà interrotto.

Se ciò accade (vedere "CODICI DI ERRORE E RISOLUZIONE DEI PROBLEMI")

Interruzione di corrente

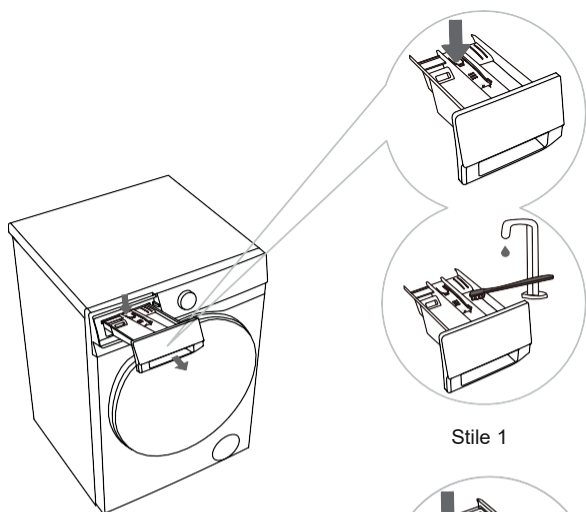
In caso di interruzione di corrente (blackout), il programma di lavaggio verrà interrotto. Al ripristino dell'alimentazione elettrica, il programma riprenderà dal punto in cui era stato interrotto.

 Se dopo un'interruzione di corrente è ancora presente acqua nell'elettrodomestico, non aprire lo sportello prima di aver scaricato manualmente l'acqua utilizzando il filtro della pompa di scarico.

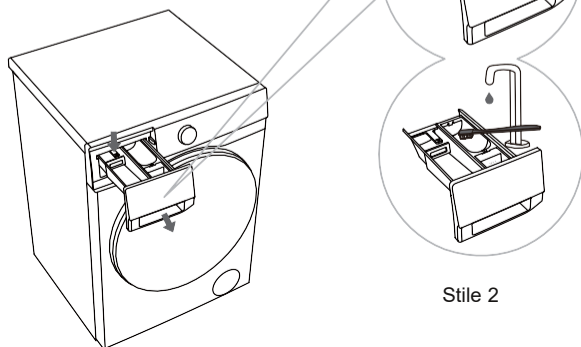
MANUTENZIONE E PULIZIA

La manutenzione regolare può prolungare la durata utile dell'apparecchiatura. Per la manutenzione, assicurarsi di scollegare l'alimentazione e chiudere il rubinetto dell'acqua.

Ai bambini è vietato pulire o eseguire qualsiasi intervento di manutenzione su questo dispositivo senza supervisione.



Stile 1



Stile 2

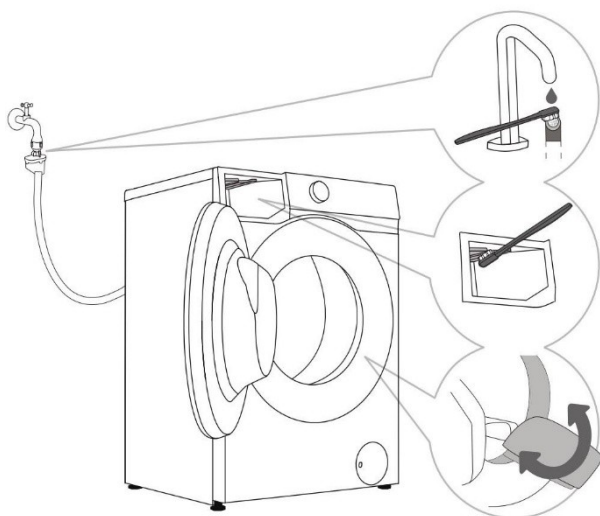
1

Premere il tasto della piccola linguetta nella scatola del detersivo per estrarre la scatola del detersivo. (Vedi la posizione indicato dalla freccia nella figura a sinistra)

2

Pulisci la scatola di detersivo con una spazzola e lavalo con acqua di rubinetto, quindi asciugalo. Inoltre, rimuovi eventuali residui di detersivo dalla parte inferiore dell'alloggiamento. Quindi reinstallare la vaschetta

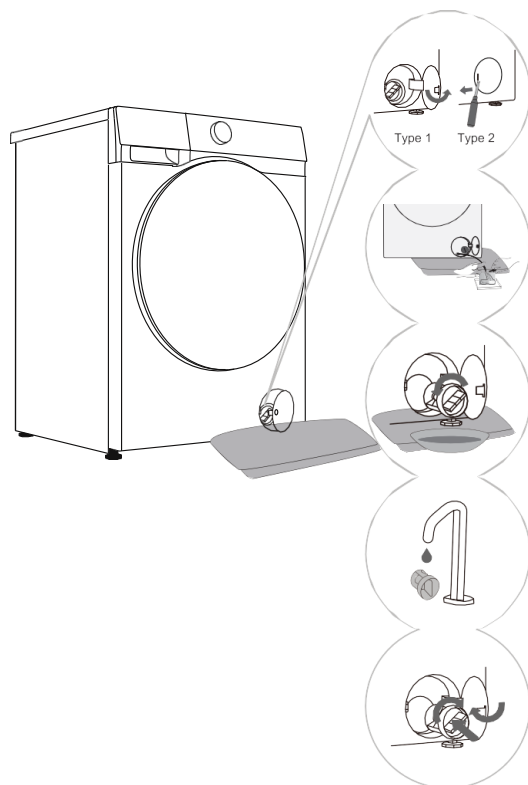
PULIRE IL TUBO DI INGRESSO DELL'ACQUA, IL VANO ESTERNO DEL CASSETTO DEL DETERSIVO E LA GUARNIZIONE IN GOMMA DELLO SPORTELLO.



1	Pulisci il filtro del tubo di ingresso regolarmente.
2	Si prega di utilizzare una spazzola per pulire il compartimento esterno della scatola del detersivo, in particolare l'ugello sul lato superiore del compartimento esterno nella scatola del detersivo.
3	Dopo il lavaggio, pulire la gomma guarnizione della porta per prolungarne la durata. Dopo il lavaggio, conservare la porta della macchina leggermente aperta per rilasciare umidità e poi chiuderla per evitare che la guarnizione della porta ammuffisca.

PULIZIA DEL FILTRO DELLA POMPA DI SCARICO

L'acqua potrebbe fuoriuscire durante la pulizia del filtro della pompa di scarico. Pertanto, si raccomanda di Posizionare un panno assorbente sul pavimento. Assicurati che l'acqua si sia raffreddata prima di svuotarla.



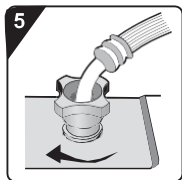
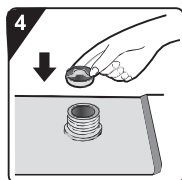
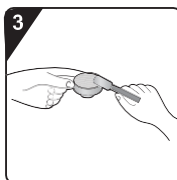
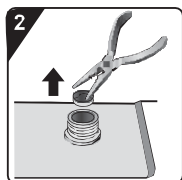
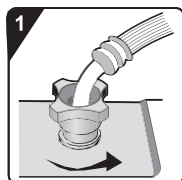
1	Aprire il coperchio del filtro della pompa. Tipo 1: Premere il coperchio del filtro della pompa per aprirlo. Tipo 2: Utilizzare uno strumento adatto (cacciavite a testa piatta o simile) per aprire il coperchio del filtro della pompa. (Il tipo varia a seconda del modello.)
2	Posizionare un asciugamano sotto il coperchio del filtro. Se l'apparecchio è dotato di un tubo di scarico, posizionare l'estremità del tubo in un contenitore. Ruotare il tappo del tubo di scarico fino ad allentarlo e rimuoverlo per consentire all'acqua di defluire naturalmente. Quindi reinstallare il tappo del tubo di scarico. Se non è presente alcun tubo di scarico, posizionare un contenitore sotto il filtro della pompa. (Il tipo varia a seconda del modello.)
3	Ruotare lentamente il filtro della pompa in senso antiorario. Estrarre il filtro della pompa per consentire all'acqua di defluire lentamente.
4	Pulire il filtro sotto acqua corrente.
5	Reinstallare il filtro della pompa come mostrato in figura e serrarlo ruotandolo in senso orario. Per una buona tenuta, la superficie della guarnizione del filtro deve essere pulita.

Si raccomanda di pulire il filtro della pompa di scarico ogni due mesi e comunque ogni volta che si lavano articoli come le trapunte e asciugamani da


bagno che tendono a perdere peli.

Se il programma di centrifuga non si avvia o se sono presenti detriti (bottoni, monete, forcine, ecc.) nello scarico pompa, pulire il filtro della pompa. Non aprire il filtro della pompa mentre il dispositivo è in funzione. Non azionare il dispositivo prima che il filtro della pompa venga installato, è necessario evitare perdite d'acqua o malfunzionamenti.

PULIZIA DEL FILTRO DI INGRESSO



1	Chiudere il rubinetto dell'acqua e svitare il tubo di alimentazione dell'acqua.
2	Rimuovere il filtro di ingresso.
3	Pulire il filtro di ingresso.
4	Reinstallare il filtro di ingresso.
5	Collegare il tubo di alimentazione dell'acqua. Aprire il rubinetto dell'acqua e assicurarsi che non vi siano perdite nel collegamento.


 Il filtro di ingresso raccoglie impurità e sedimenti dall'acqua di alimentazione. Si consiglia di pulirlo almeno ogni sei mesi, o più frequentemente in caso di acqua dura o accumulo di calcare.

PULIZIA DELL'ESTERNO DELLA LAVATRICE

 **Prima di pulire l'esterno della lavatrice, assicurarsi di scollegare l'apparecchio. dall'alimentazione elettrica.**

Pulisci l'esterno della lavatrice e il pannello di controllo con un panno morbido e umido. Quindi asciugali con un panno morbido e asciutto.

Non utilizzare solventi, detergenti abrasivi o prodotti per la pulizia che potrebbero danneggiare il dispositivo (attenersi alle raccomandazioni e alle avvertenze fornite dal produttore del prodotto per la pulizia).

 Pulire lo sportello del cestello con un panno umido, quindi asciugarlo con un panno morbido e asciutto. Se si pulisce con un panno umido, assicurarsi di strizzare bene il panno per eliminare l'acqua in eccesso prima di asciugare la lavatrice.

RISOLUZIONE DEI PROBLEMI

Il dispositivo è dotato di diverse funzioni di sicurezza automatiche che garantiscono il rilevamento tempestivo dei guasti e l'attivazione di efficaci contromisure di sicurezza.

Tali guasti sono generalmente di lieve entità e possono essere eliminati in tempi brevissimi.

Quando il dispositivo non funziona correttamente, il display mostrerà informazioni anomale. Si prega di consultare il contenuto dell'avviso e di adottare le misure appropriate.

Se il problema persiste anche dopo averlo risolto autonomamente seguendo la procedura consigliata, si prega di contattare l'assistenza post-vendita.

Qualora l'utente esegua la manutenzione autonomamente o si avvalga di personale di assistenza post-vendita non autorizzato dal produttore, si assumerà tutte le conseguenze.

Guasti o problemi causati da fattori esterni (come fulmini, guasti alla rete elettrica, calamità naturali, ecc.) non sono coperte dalla garanzia.

Guasto	Risoluzione consigliata
La macchina non si avvia	<ul style="list-style-type: none">• Controllare se il cavo di alimentazione è collegato alla presa e se la presa funziona correttamente (testandola con un altro apparecchio).• Controllare se lo sportello è chiuso correttamente.• Controllare se il pulsante "Avvio/Pausa" è premuto.
La macchina si arresta durante il normale funzionamento	<ul style="list-style-type: none">• Controllare se lo sportello è chiuso correttamente. Chiudere lo sportello e premere il pulsante "Avvio/Pausa".• Verificare la presenza di schiuma eccessiva. L'elettrodomestico potrebbe sospendere il programma per eliminare la schiuma. Dopo l'eliminazione della schiuma, l'apparecchio riprenderà automaticamente il funzionamento.• Verificare se la protezione di sicurezza è stata attivata.

<p>Il tempo visualizzato all'inizio del programma aumenta o diminuisce</p>	<ul style="list-style-type: none"> • Questa è la regolazione adattiva dell'apparecchio ai fattori che influenzano il tempo di lavaggio. • Eccessiva schiuma. • Sbilanciamento causato da biancheria di grandi dimensioni. • Tempo di riscaldamento prolungato a causa della bassa temperatura di ingresso dell'acqua. <p>Come risultato di questi fattori, il tempo rimanente visualizzato viene ricalcolato e aggiornato di conseguenza (se l'apparecchio sta effettuando una regolazione dello sbilanciamento, il tempo visualizzato rimane invariato). Inoltre, l'apparecchio rileva il carico durante l'alimentazione dell'acqua e regola il tempo del programma di conseguenza (controllo fuzzy).</p>
<p>Detersivo residuo o altri additivi nel cassetto del detersivo dopo il lavaggio</p>	<ul style="list-style-type: none"> • Controllare se il cassetto del detersivo è installato correttamente e mantenuto pulito. • Controllare se la pressione dell'acqua è normale e se il filtro di ingresso è intasato (vedere il capitolo "MANUTENZIONE E PULIZIA").
<p>Cattivo odore nell'apparecchiatura</p>	<ul style="list-style-type: none"> • Il cattivo odore può essere causato da materiali in gomma all'interno dell'apparecchio. È l'odore della gomma, che scompare dopo pochi utilizzi.

CODICI DI ERRORE E RISOLUZIONE DEI PROBLEMI

Quando il dispositivo non funziona normalmente e sul display viene visualizzato il seguente codice, potrebbe non trattarsi di un guasto. Fare riferimento al contenuto del codice di errore e prendere le indicazioni corrispondenti.

Problema Guasto	Descrizione	Cosa fare?
F01	Guasto all'afflusso d'acqua	Controllare quanto segue: 1. Il rubinetto dell'acqua è aperto? La pressione è troppo bassa? 2. Il tubo di alimentazione dell'acqua è schiacciato? 3. Il filtro di ingresso è intasato? 4. Il tubo di alimentazione dell'acqua è congelato? Dopo aver completato la risoluzione dei problemi, premere il pulsante "Avvio/Pausa" per riprendere il funzionamento.
F03	Guasto allo scarico dell'acqua	Controllare quanto segue: 1. Il tubo di scarico è schiacciato? L'acqua scorre attraverso il tubo? 2. Il filtro del tubo di scarico è intasato? 3. Il tubo di scarico è congelato? Una volta completata la risoluzione dei problemi, premere il pulsante "Avvio/Pausa" per riprendere il funzionamento.
F24	Traboccamento	Mettere in pausa e riavviare il programma. Se l'apparecchio continua a traboccare, chiudere il rubinetto dell'acqua e contattare un tecnico dell'assistenza.
F14	Guasto alla chiusura della porta	La porta è chiusa, ma non può essere bloccata. Spegner e riaccendere l'apparecchio. Quindi riavviare il programma di lavaggio. Se il guasto persiste, contattare un tecnico dell'assistenza.
Altro	Guasto del modulo elettronico	Spegner e riaccendere l'apparecchio. Riavviare il programma di lavaggio. Se il guasto persiste, contattare un tecnico dell'assistenza.
UNB	Allarme squilibrio	L'allarme di squilibrio deve essere risolto con i seguenti metodi: 1. Bucato aggrovigliato Se il bucato è aggrovigliato, spegnere prima l'elettrodomestico, aprire l'oblò, scuotere il bucato per separarlo e rimetterlo nel cestello. Quindi chiudere l'oblò e selezionare nuovamente il programma di centrifuga. 2. Bucato sottopesato Spegner l'apparecchio, aprire lo sportello e caricare altro bucato (oppure uno o due asciugamani). Quindi chiudere lo sportello e selezionare nuovamente il programma di centrifuga.

ASSISTENZA

Prima di chiamare il personale di manutenzione

Quando contatti il centro assistenza, specifica innanzitutto il modello del tuo dispositivo.

Sulla targhetta del dispositivo sono visualizzate le informazioni relative a modello, codice/ID, tipo di dispositivo e numero di serie.

In caso di difetti, utilizzare esclusivamente ricambi originali approvati dal produttore.

Le riparazioni o qualsiasi richiesta di garanzia derivante da un collegamento o un utilizzo errato del dispositivo sono non coperto dalla garanzia. In questo caso, i costi di riparazione saranno a carico dell'utente.

CONSIGLI PER L'USO

Quando lavate per la prima volta indumenti colorati, separateli per colore. Quando si lavano indumenti molto sporchi, è consigliabile inserire meno capi alla volta, utilizzare più detersivo in polvere o selezionare la funzione di prelavaggio (se disponibile).

Prima del lavaggio, è possibile applicare uno smacchiatore specifico per le macchie più ostinate. Si consiglia di consultare la sezione "Suggerimenti per la pulizia".

Se lavate spesso i vestiti con acqua fredda e detersivo liquido, all'interno della lavatrice potrebbero proliferare batteri che causano odori sgradevoli. Si consiglia di eseguire periodicamente il programma "Pulizia cestello" (o un altro programma ad alta temperatura) per pulire il cestello.

Si prega di evitare di inserire un numero insufficiente di indumenti nel ciclo di lavaggio, poiché ciò potrebbe comportare uno spreco di energia e risultati di pulizia insoddisfacenti.

Prima di inserire gli indumenti piegati o arrotolati nel cestello, si prega di scuoterli per eliminare eventuali pieghe.

Si prega di utilizzare un detersivo specifico per il lavaggio in lavatrice. Se la durezza dell'acqua supera i 14°dH, è necessario utilizzare un addolcitore d'acqua. I danni allo scaldabagno causati da un uso improprio dell'addolcitore d'acqua non sono coperti dalla garanzia. Si prega di consultare il proprio fornitore idrico locale per informazioni sulla durezza dell'acqua. Si sconsiglia l'uso di candeggina a base di cloro, poiché potrebbe danneggiare il riscaldatore.

Se si utilizzano agenti disincrostanti, candeggina o coloranti, assicurarsi che siano adatti a questa macchina.

Non utilizzare solventi o sostanze chimiche simili (come diluenti per vernici, trementina, benzina, ecc.).

Non inserire detersivo in polvere indurito o agglomerato nell'apposito scomparto, poiché potrebbe ostruire i tubi interni dell'apparecchio. Il detersivo, in polvere o liquido, va aggiunto secondo le istruzioni del produttore, la temperatura di lavaggio e il programma di lavaggio selezionato. Quando si utilizzano detersivi liquidi densi per il bucato, si consiglia di diluirli con acqua per evitare che ostruiscano lo scarico del cassetto del detersivo.

Il detersivo liquido è adatto ai programmi di lavaggio senza prelavaggio. Si prega di fare attenzione a non confondere il detersivo con l'ammorbidente.

Maggiore è la velocità di centrifuga durante la disidratazione, minore è la quantità di acqua che rimane nei capi. Pertanto, utilizzare apparecchi dotati di funzione di asciugatura è un metodo più economico ed efficiente per asciugare i vestiti.

CONSIGLI PER LA RIMOZIONE DELLE MACCHIE

Prima di utilizzare smacchiatori specifici, provate metodi naturali ed ecologici per rimuovere le macchie più leggere e ostinate. Un trattamento tempestivo facilita la rimozione delle macchie!

Si prega di utilizzare il seguente metodo di rimozione delle macchie e di lavare con acqua fredda (o tiepida), ma non usare acqua calda!

Macchia	Rimozione
Fango	Quando la macchia è asciutta, raschiare il capo prima di lavarlo nell'elettrodomestico. Se la macchia è ostinata, immergerla con uno smacchiatore a base di enzimi prima del lavaggio. Se la macchia non è ostinata, lavare il bucato con detersivo liquido o in polvere e acqua prima del lavaggio.
Antitraspirante	Prima di lavare l'apparecchio, applicare del detersivo liquido sul bucato. Applicare smacchiatori su eventuali macchie ostinate. In alternativa, utilizzare candeggina a base di ossigeno per il lavaggio.
Tè	Immergere o sciacquare il bucato in acqua fredda e aggiungere lo smacchiatore se necessario.
Cioccolato	Immergere o sciacquare il bucato con acqua tiepida e sapone. Quindi, applicare il succo di limone e risciacquare.
Inchiostro	Prima di lavare l'apparecchio, applicare lo smacchiatore sulla macchia. È inoltre possibile utilizzare alcol denaturato. Rovesciare il capo e posizionare un tovagliolo di carta sotto la macchia. Utilizzare l'alcol sul lato posteriore della macchia. Al termine del processo, sciacquare accuratamente il bucato.
Pennarelli	Diluire un po' di amido in acqua e applicarlo sulla macchia. Quando si asciuga, raschialo via con un pennello. Quindi, mettere il bucato nell'elettrodomestico per lavarlo.
Neonato (urina, fango, macchie di cibo)	Prima di lavare, immergere le macchie in acqua tiepida per almeno mezz'ora. Per facilitare la rimozione delle macchie, aggiungere uno smacchiatore a base enzimatica.
Erba	Prima di lavare nell'apparecchio, immergere il bucato in uno smacchiatore a base di enzimi. Le macchie d'erba possono anche essere rimosse immergendo (per circa 1 ora) in succo di limone diluito o aceto distillato.
Uovo	Immergere il bucato in uno smacchiatore a base enzimatica. Immergere in acqua fredda per almeno 30 minuti, o qualche ora se le macchie sono ostinate. Quindi, lavare nell'apparecchio.
Caffè	Immergere il bucato in acqua salata. Se la macchia non è fresca, immergere con una miscela di glicerina, ammoniaca e alcol.
Lucido per scarpe	Applicare olio da cucina sulla macchia e risciacquare.
Sangue	Macchia fresca - Sciacquare il bucato con acqua fredda e lavarlo nell'apparecchio. Macchia secca - Immergere il bucato in uno smacchiatore a base enzimatica. Quindi, lavare nell'apparecchio. Se la macchia non si toglie, provare a rimuoverla con una candeggina adatta al tuo bucato.

Macchia	Rimozione
Colla, gomma da masticare	Mettere il bucato in un sacchetto e metterlo nel congelatore fino a quando la macchia non si indurisce. Quindi rimuoverla con un coltello smussato. Diluire la macchia con uno smacchiatore per prelavaggio e risciacquare abbondantemente. Infine, lavare il bucato nell'elettrodomestico.
Trucco	Utilizzare uno smacchiatore per il prelavaggio, quindi lavare nell'apparecchio.
Burro	Prima di lavare l'apparecchio, applicare lo smacchiatore sul bucato. Quindi, risciacquare con acqua calda (calda quanto il tessuto lo consente).
Latte	Immergere il bucato in uno smacchiatore a base enzimatica. Mettere in ammollo per almeno 30 minuti, o qualche ora se le macchie sono ostinate. Quindi, lavare nell'apparecchio.
Succo di frutta	Applicare una miscela di sale e acqua sulla macchia. Lasciare agire per un po', quindi risciacquare. È possibile applicare bicarbonato di sodio, aceto distillato o succo di limone sulla macchia prima del lavaggio nell'apparecchio. Per le vecchie macchie, usare la glicerina. Dopo 20 minuti, sciacquare con acqua fredda. Infine, lavare il bucato nell'elettrodomestico.
Vino	Immergere il bucato in acqua fredda per almeno 30 minuti. Inoltre, utilizzare uno smacchiatore. Quindi, lavare nell'apparecchio.
Cera	Mettere il bucato nel congelatore fino a quando la cera non si indurisce. Quindi, raschiarlo via. Rimuovere la cera rimanente posizionando un tovagliolo di carta sulla macchia, quindi scaldarla con un ferro da stiro fino a quando la carta non assorbe la cera.
Sudore	Prima di lavare l'apparecchio, strofinare accuratamente il detersivo liquido sulla macchia.
Gomma da masticare	Mettere il bucato nel congelatore fino a quando la gomma da masticare non si indurisce. Quindi, lavare nell'apparecchio.

SMALTIMENTO



L'imballaggio è realizzato con materiali ecocompatibili e può essere riciclato, lavorato o smaltito senza causare danni all'ambiente. A tal fine, i materiali di imballaggio sono contrassegnati da apposite etichette.

Il simbolo presente sul prodotto o sulla sua confezione indica che il prodotto non deve essere smaltito come rifiuto domestico.

Si prega di portare questo prodotto presso un centro di riciclaggio per apparecchiature elettriche ed elettroniche.

Quando il dispositivo raggiunge la fine del suo ciclo di vita e deve essere smaltito, si prega di scollegare tutti i cavi di alimentazione e di distruggere le serrature e gli interruttori che impediscono alle porte di bloccarsi. Ciò serve a evitare il rischio che bambini o piccoli animali rimangano intrappolati all'interno.

L'etichetta su questo dispositivo è conforme alla Direttiva europea RAEE.


Assicuratevi di maneggiare correttamente questo prodotto ed evita di smaltirlo in modo improprio, in quanto ciò contribuisce a prevenire potenziali impatti negativi sull'ambiente e sulla salute umana. Per informazioni dettagliate sul riciclaggio del prodotto, contatta le autorità comunali locali, il centro di raccolta rifiuti o il negozio in cui hai acquistato il prodotto.


TABELLA DEI CONSUMI TIPICI

1. Il programma Eco 40-60 è in grado di pulire la biancheria di cotone normalmente sporca dichiarata come
2. lavabili a temperature comprese tra circa 40°C e 60°C nello stesso ciclo, e che questo programma viene utilizzato per valutare la conformità con la legislazione UE in materia di ecodesign.
3. Il consumo energetico in modalità spenta è di 0,49 W.
4. I programmi più efficienti in termini di consumo energetico sono generalmente quelli che eseguire a temperature più basse e per periodi più lunghi.
5. Caricare la lavatrice domestica fino alla capacità indicata dal produttore. I rispettivi programmi contribuiranno al risparmio di energia e acqua.
6. Uso corretto di detersivi, ammorbidenti e altri additivi. Non applicare quantità eccessive di detersivo. Ciò potrebbe influire negativamente sui risultati del lavaggio.
7. Pulizia periodica, compresa la frequenza ottimale, e prevenzione e procedura per la formazione di calcare.
8. La rumorosità e il contenuto di umidità residua sono influenzati dalla velocità di filatura: maggiore è la velocità di filatura nella fase di filatura, maggiore è la rumorosità e minore è il contenuto di umidità residua.
9. Le informazioni sul prodotto e il codice QR sono riportati sull'etichetta di consumo energetico; le informazioni di registrazione del prodotto possono essere ottenute scansionando il codice QR.

10. Informazioni sui programmi standard:

Programma		Temperatura Selezionata (°C)	Capacità nominale (kg)	Temperatura massima nel cestello (°C)	Durata del programma (h:min)	Consumo energetico (kWh/ciclo)	Consumo acqua (litri/ciclo)	Contenuto di umidità rimanente (%)	Velocità massima raggiunta (giri/min)
Eco 40-60 pieno carico	6 kg	-	6.0	39	3:18	0,590	50.0	53,90	1200
Eco 40-60 mezzo carico	6 kg	-	3.0	35	2:36	0,360	35.0	53,90	1200
Eco 40-60 1/4 di carico	6 kg	-	1.5	26	2:35	0,180	25.0	53,90	1200
20°C	6 kg	20	6.0	20	1:50	0,190	75.0	62,00	1200
Cotone	6 kg	60	6.0	57	3:38	1.420	95.0	62,00	1200
Sintetici	3 kg	40	3.0	42	2:19	0,820	63.0	38.00	1200
Rapido 15'	1 kg	20	1.0	20	0:15	0,065	22.0	75,00	800

 I valori riportati per i programmi diversi dal programma Eco 40-60 sono puramente indicativi. Il carico massimo o nominale si applica alla biancheria preparata secondo la norma IEC 60456.

 A causa di variazioni nel tipo e nella quantità di bucato, nella centrifuga, nelle oscillazioni di corrente e nella temperatura e umidità ambientale, la durata del programma e il consumo energetico misurati presso l'utente finale potrebbero differire da quelli indicati nella tabella.

Ci riserviamo il diritto di eventuali modifiche ed errori nelle istruzioni per l'uso.



Your choice ... our job